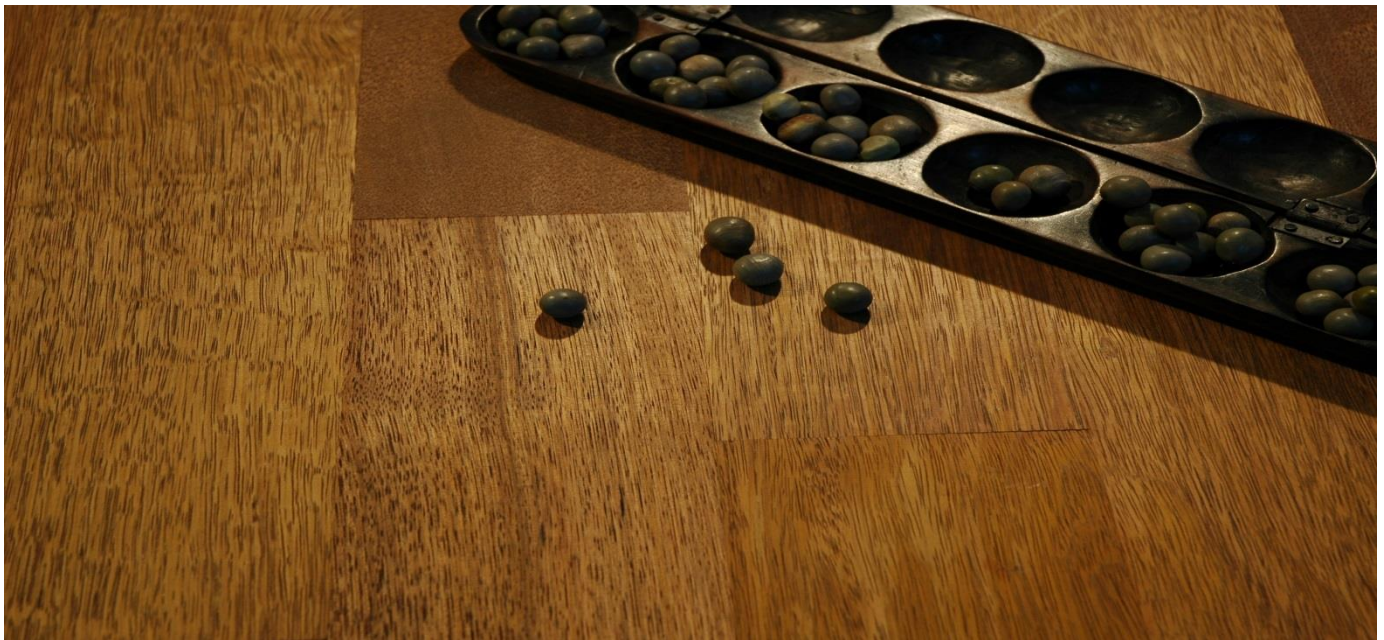




MERBAU BRUT

SPECIFICATIONS

Produit :	Parquet massif
Epaisseur :	20 mm
Largeur :	140 mm
Longueur :	600 à 1500 mm
Colis :	1,47m ²
Type :	Massif monolame
Couleurs :	Très variable, brune devenant brune rougeâtre
Finition :	Brut
Choix :	Select
Chanfrein :	G00
Système d'assemblage :	R&L (parquet avec rainures et languettes sur les quatre rives des lames)
Type d'installation Pose conseillée :	Pose collée DTU 51.2 / Pose clouée DTU 51.1
Sol chauffant :	Non compatible
Salle de bain :	Oui compatible
Facile à poser soi même :	Pose collée : Pas facile



CARACTERISTIQUES DU PRODUIT

Densité	830 kg/m ³
Résistance au feu	Ffl
Niveau d'humidité	9 et 11%
Origine	Indonésie (Sud Est Asiatique)
Dureté Monnin	8
Retrait tangentiel	2,6%
Retrait radial	1,2%

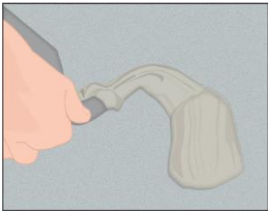
METHODE DE POSE

Etapas Pose Collée

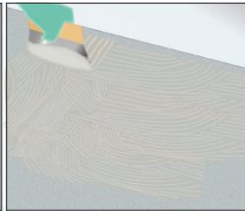
La pose débute à partir d'un des coins de la pièce. Les lames se posent le plus communément perpendiculairement au sens d'entrée de la lumière, ou dans la longueur de la pièce.

- 1 Etalez un peu de colle sur le sol environ 1m², puis l'étaler à l'aide d'une spatule n°4 (spéciale parquet) en l'inclinant légèrement vers le bas afin de strier la colle.
- 2 Posez la première lame à l'emplacement que vous avez prévu. Appuyez légèrement dessus avec les mains pour que le parquet adhère à la colle. Posez la 2^{ème} lame en la faisant glisser pour l'emboîter avec la première. Tapez sur le côté pour bien fixer les lames entre elles avec un marteau et une calle en bois. (placez la calle en bois sur le côté de la lame de parquet et tapez légèrement la calle avec le maillet ou le marteau.)
- 3 Lorsque vous arrivez au bout de la rangée, l'espace entre l'avant-dernière lame et le mur peut être insuffisant pour la poser directement. Dans ce cas, mesurez la distance entre l'avant dernière lame de la rangée et le mur. N'oubliez pas de prendre en compte l'espacement entre les joints.
Le parquet est fait d'une matière vivante, le bois, qui peut se dilater en fonction des changements de température. Il est donc important de laisser un espace entre le parquet et le mur d'au moins 10mm : c'est ce qu'on appelle le joint de dilatation. Posez des cales de 10mm d'épaisseur le long des murs en les espaçant de 30cm.
- 4 Tracez des repères sur le morceau de parquet à couper. Sciez le parquet avec une scie égoïne ou une scie sauteuse.
Avec une scie égoïne : coupez la lame décor vers le haut
Avec une scie sauteuse : sciez la lame décor vers le bas.
- 5 Lorsque vous avez coupé la lame aux bonnes dimensions au bout de la rangée : posez la lame à son emplacement. Insérez un tire-lame entre le mur et la lame. Tapez avec un marteau pour emboîter la lame.
- 6 Lorsque vous avez posé une première rangée, si le reste de la lame fait plus de 30cm, commencez la seconde rangée par ce morceau. Si la lame fait moins de 30cm, commencez la rangée en posant une lame entière.
- 7 La dernière rangée de parquet est plus délicate à poser que les précédentes, car il faut souvent redimensionner les lames. Mesurez la largeur de l'espace restant entre l'avant dernière rangée de parquet et le mur, sans oublier de prendre en compte le joint de dilatation. Reportez les mesures sur les lames de parquet à poser. Sciez le parquet pour le mettre aux dimensions voulues. Emboîtez les lames à l'aide d'un tire lame : positionnez le tire lame entre le mur et la lame et tapez avec un marteau sur le tire lame afin d'emboîter les lames.
- 8 Clouez et/ou collez les plinthes.

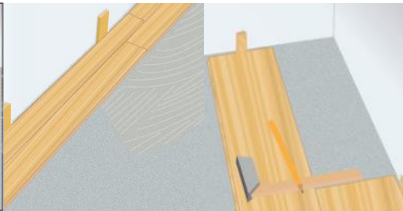
1



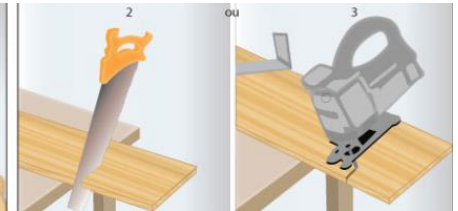
2



3



4



5



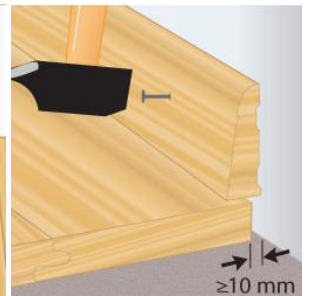
6



7



8



ENTRETIEN

L'entretien de votre parquet dépendra de la finition choisie (huilée ou vernie).
Se référer aux fiches correspondantes.